

**WYMAGANIA WETERYNARYJNE
PRZY PRZEPROWADZANIU UBOJU ZWIERZĄT W GOSPODARSTWIE
CELEM POZYSKANIA MIĘSA NA UŻYTEK WŁASNY**

INFORMACJA DLA ROLNIKÓW

Wg stanu prawnego na dzień 02.09.2025 r.



Opracowano w Głównym Inspektoracie Weterynarii

Na wstępie należy podkreślić, że zgodnie z przepisami ustawy o produktach pochodzenia zwierzęcego niedopuszczalna jest sprzedaż, dystrybucja i inne formy przekazywania (bezpłatnego lub nie) mięsa przeznaczonego na użytek własny i żywności zawierającej takie mięso osobom spoza gospodarstwa, w którym zwierzę było utrzymywane.

W poradniku omówiono najważniejsze wymagania weterynaryjne przy prowadzeniu uboju w celu produkcji mięsa na użytek własny w gospodarstwie, obejmujące zagadnienia takie jak:

1. Jakie zwierzęta mogą podlegać ubojowi w celu produkcji mięsa na użytek własny w gospodarstwie?
2. W jakich gospodarstwach może być prowadzony ubój w celu produkcji mięsa na użytek własny?
3. Jakie są dodatkowe wymagania dla gospodarstw, w których dokonywany jest ubój zwierząt w celu produkcji mięsa na użytek własny pochodzących z innych gospodarstw?
4. Jaka dodatkowa dokumentacja musi być prowadzona w gospodarstwach, w których prowadzi się ubój w celu produkcji mięsa na użytek własny?
5. Kiedy i w jaki sposób należy informować powiatowego lekarza weterynarii o uboju w celu produkcji mięsa na użytek własny?
6. Kiedy i w jaki sposób należy informować Agencję Restrukturyzacji i Modernizacji Rolnictwa o przeprowadzeniu uboju zwierząt oraz jakie jest dalsze postępowanie ze środkami identyfikacji zwierząt?
7. Jakie kwalifikacje musi posiadać osoba dokonująca uboju zwierząt oraz jakie są najważniejsze zasady obowiązujące podczas uśmiercania?
8. W jakich sytuacjach przeprowadzane jest badanie przedubojowe, badanie poubojowe, badanie w kierunku afrykańskiego pomoru świń (ASF) lub badanie w kierunku włośni?
9. W jakich przypadkach konieczne jest właściwe zagospodarowanie tkanek, które uznaje się za materiał szczególnego ryzyka (SRM)?
10. Jakie są przepisy szczególne związane z występowaniem afrykańskiego pomoru świń (ASF), na które należy zwrócić uwagę przy prowadzeniu uboju świń w celu przeznaczenia mięsa na użytek własny?
11. Jakie są możliwe kary za nieprzestrzeganie przepisów o wymaganiach weterynaryjnych przy prowadzeniu uboju świń w celu produkcji mięsa na użytek własny w gospodarstwie?
12. W jakich aktach prawnych można znaleźć przepisy regulujące zasady przeprowadzania uboju na użytek własny oraz jakie inne przepisy należy brać pod uwagę przy utrzymywaniu zwierząt w celu produkcji mięsa na użytek własny w gospodarstwie?

Zaznaczyć należy, że biorąc pod uwagę cel poradnika, nie uwzględnia on całości zagadnień dotyczących wymagań weterynaryjnych przy prowadzeniu chowu i hodowli zwierząt. Pominęto kwestie dotyczące m.in.:

- obowiązków wynikających z przepisów w zakresie identyfikacji i rejestracji zwierząt, niezwiązanych bezpośrednio z prowadzeniem uboju w celu produkcji mięsa na użytek własny (np. prowadzenie spisu

świń, przechowywanie dokumentów zwierząt przemieszczonych do siedziby stada, wymagania dla zakładu drobiu, po spełnieniu których podmiot prowadzący zakład drobiu ma obowiązek dokonywania zgłoszeń do komputerowej bazy danych itp.). Informacje o obowiązkach spoczywających na posiadaczach zwierząt wynikających z obowiązującego prawodawstwa, wraz z broszurami informacyjnymi dedykowanymi poszczególnym gatunkom zwierząt, dostępne są pod linkiem: <https://www.gov.pl/web/arimr/identyfikacja-i-rejestracja-zwierzat> w zakładce: Identyfikacja i Rejestracja Zwierząt oraz pod linkiem: <https://www.gov.pl/web/rolnictwo/wzory-dokumentow-przemieszczenia-dla-owiec-koz-swin-jeleniowatych-i-wielbladowatych--models-of-movement-document-for-sheep-goats-pigs-camelidae-and-cervidae>;

- warunków utrzymywania zwierząt różnych gatunków w gospodarstwach,
- konieczności przestrzegania zasad bioasekuracji gospodarstw i stosowania środków związanych z występowaniem chorób zakaźnych zwierząt.

Wymogi w tym zakresie są ustanowione w przepisach wymienionych w odpowiedzi na pytanie nr 12, a obowiązek ich stosowania zależy m.in. od gatunku utrzymywanych zwierząt, sytuacji epidemiologicznej, tego czy zwierzęta są utrzymywane w gospodarstwie wyłącznie w celu uboju na użytek własny itd. Więcej informacji w tym zakresie można uzyskać u powiatowych lekarzy weterynarii – dane kontaktowe dostępne pod linkiem: <https://www.wetgiw.gov.pl/inspekcja-weterynaryjna/jednostki-terenowe>.

1. Jakie zwierzęta mogą podlegać ubojowi w celu produkcji mięsa na użytek własny w gospodarstwie?

Ubojowi na terenie gospodarstwa w celu produkcji mięsa na użytek własny poddaje się bydło w wieku do 12 miesiąca życia, świnie, owce, kozy, drób, zajęczaki oraz zwierzęta dzikie utrzymywane w warunkach fermowych (np. jelenie, daniela).

W przypadku domowych zwierząt kopytnych (tj. bydła w wieku do 12 miesiąca życia, świń, owiec i kóz) dopuszcza się na terenie gospodarstwa ubój z konieczności (tj. ubój zwierząt zdrowych, które uległy wypadkowi, w wyniku którego jest konieczny jak najszybszy ich ubój ze względu na dobrostan) i wykorzystanie pozyskanego mięsa na użytek własny.

W każdym przypadku zwierzęta muszą być zdrowe i nie mogą pochodzić z gospodarstwa lub obszaru podlegającego ograniczeniom, nakazom lub zakazom, mającym zastosowanie do danych zwierząt ze względu na chorobę zakaźną zwierząt. Przy czym, po spełnieniu dodatkowych wymagań, możliwe jest:

- dokonanie uboju świń z obszarów objętych ograniczeniami w związku z występowaniem afrykańskiego pomoru świń (ASF) (więcej informacji na temat dodatkowych wymagań przy prowadzeniu uboju świń na obszarach objętych ograniczeniami I, obszarach objętych ograniczeniami II i obszarach objętych ograniczeniami III można znaleźć w odpowiedzi na pytanie nr 10),

- przemieszczenie bydła w wieku do 12 miesiąca życia, owiec i kóz z gospodarstwa zlokalizowanego na obszarze, na którym występuje choroba niebieskiego języka lub zagrożenie wystąpienia tej choroby

(obejmuje województwa, powiaty i gminy wymienione w załączniku do rozporządzenia Ministra Rolnictwa i Rozwoju Wsi z dnia 19 grudnia 2024 r. w sprawie środków podejmowanych w związku z wystąpieniem choroby niebieskiego języka) w celu uboju w innym gospodarstwie położonym poza tym obszarem; pozwolenie na przemieszczenie zwierząt musi wydać powiatowy lekarz weterynarii właściwy ze względu na miejsce, z którego te zwierzęta mają zostać przemieszczone. Aktualne informacje o chorobie niebieskiego języka dostępne są pod linkiem: <https://www.wetgiw.gov.pl/nadzor-weterynaryjny/choroba-niebieskiego-jezyka-blutongue>.

Jeżeli zwierzęta były leczone, ubój jest możliwy po upływie okresu karencji określonego dla użytego weterynaryjnego produktu leczniczego lub produktu leczniczego, tj. po upływie minimalnego okresu między ostatnim podaniem zwierzęciu weterynaryjnego produktu leczniczego lub produktu leczniczego a pozyskaniem mięsa koniecznego w celu zapewnienia, aby mięso nie zawierało pozostałości w ilościach szkodliwych dla zdrowia. Okres karencji jest określony w charakterystyce stosowanego produktu leczniczego lub, jeżeli nie określono okresu karencji w odniesieniu do danego gatunku zwierząt, okres karencji ustala lekarz weterynarii.

Poddawane ubojowi w celu produkcji mięsa na użytek własny zwierzęta, których dotyczy obowiązek identyfikacji i rejestracji, muszą być prawidłowo oznakowane. Dopuszczalne są następujące rodzaje środków identyfikacji dla poszczególnych gatunków:

- bydło: zwykły kolczyk, kolczyk elektroniczny, kapsułka ceramiczna (bolus), wszczepiany transponder,
- owce i kozy: zwykły kolczyk, kolczyk elektroniczny, zwykła lub elektroniczna opaska na pęcinę, kapsułka ceramiczna (bolus), wszczepiany transponder, tatuaż,
- świnie: zwykły kolczyk, kolczyk elektroniczny, wszczepiany transponder, tatuaż,
- jeleniowate: zwykły kolczyk, wszczepiany transponder, tatuaż.

2. W jakich gospodarstwach może być prowadzony ubój w celu produkcji mięsa na użytek własny?

Ubój zwierząt w celu produkcji mięsa na użytek własny może być przeprowadzony w gospodarstwie:

- w którym te zwierzęta są utrzymywane lub
- w innym gospodarstwie niż gospodarstwo, w którym zwierzęta były utrzymywane. Gospodarstwo takie musi zostać zarejestrowane u właściwego ze względu na miejsce prowadzenia gospodarstwa powiatowego lekarza weterynarii, jako gospodarstwo na terenie którego dokonuje się uboju zwierząt pochodzących z innych gospodarstw, w celu pozyskania mięsa na użytek własny. Należy jednak pamiętać, że pozyskane w takim gospodarstwie mięso musi zostać przekazane wyłącznie posiadaczowi ubitego zwierzęcia. W przypadku uboju świń, takie gospodarstwo nie może znajdować się na obszarze podlegającym ograniczeniom w związku z występowaniem ASF.

3. Jakie są dodatkowe wymagania dla gospodarstw, w których dokonywany jest ubój zwierząt w celu produkcji mięsa na użytek własny pochodzących z innych gospodarstw?

W przypadku gospodarstwa, w którym ma być dokonywany ubój zwierząt pochodzących z innych gospodarstw w celu produkcji mięsa na użytek własny, należy w terminie co najmniej 30 dni przed dniem rozpoczęcia planowanej działalności złożyć do powiatowego lekarza weterynarii w formie pisemnej wniosek o wpis do rejestru.

Wymagane jest również zgłoszenie gospodarstwa, w którym dokonuje się uboju zwierząt pochodzących z innych siedzib stada w celu produkcji mięsa na użytek własny do Agencji Restrukturyzacji i Modernizacji Rolnictwa. Formularz zgłoszenia jest dostępny w aplikacji IRZplus oraz na stronie ARiMR – do pobrania i złożenia w biurze powiatowym ARiMR w formie papierowej.

W gospodarstwie powinno być wyznaczone miejsce lub pomieszczenie przeznaczone do:

1) ogłuszania, wykrwawiania i wytrzewiania zwierząt;

Miejsce lub pomieszczenie, w których odbywa się wytrzewianie tusz, powinny:

- a) być utrzymywane w czystości i zachowane w dobrym stanie;
- b) zapewniać odpowiednią przestrzeń roboczą pozwalającą na przeprowadzanie wszelkich działań w sposób zapobiegający zanieczyszczeniu mięsa;
- c) mieć dostęp do bieżącej wody przeznaczonej do spożycia przez ludzi.

2) przechowywania produktów ubocznych pochodzenia zwierzęcego, w tym materiału szczególnego ryzyka (SRM), które musi:

- a) być odpowiednio zabezpieczone przed dostępem osób postronnych oraz zwierząt;
- b) gwarantować, że jakość mikrobiologiczna przechowywanych produktów ubocznych pochodzenia zwierzęcego nie ulegnie pogorszeniu.

Produkty uboczne pochodzenia zwierzęcego muszą być przechowywane w pojemnikach oznaczonych w sposób trwały, które każdorazowo po opróżnieniu poddaje się czyszczeniu, myciu i odkażaniu.

Podmiot prowadzący gospodarstwo, w którym dokonywany jest ubój na użytek własny zwierząt pochodzących z innych gospodarstw, musi zapewnić ubój zwierząt niezwłocznie po ich przybyciu do gospodarstwa w warunkach zapobiegających zanieczyszczeniu mięsa.

Jeżeli w gospodarstwie, w którym dokonywany jest ubój zwierząt pochodzących z innych gospodarstw w celu produkcji mięsa na własny użytek, utrzymywane są zwierzęta gospodarskie, to miejsca lub pomieszczenia, przeznaczone do ogłuszania, wykrwawiania i wytrzewiania zwierząt oraz do przechowywania produktów ubocznych pochodzenia zwierzęcego, powinny być odizolowane od pomieszczeń, w których utrzymywane są zwierzęta.

Przemieszczanemu zwierzęciu na terenie kraju towarzyszy dokument dotyczący przemieszczenia zwierzęcia, którego wzór dostępny jest pod linkiem: <https://www.gov.pl/web/rolnictwo/wzory-dokumentow-przemieszczenia-dla-owiec-koz-swin-jeleniowatych-i-wielbladowatych--models-of-movement-document-for-sheep-goats-pigs-camelidae-and-cervidae>.

Dokument przemieszczenia należy przechowywać przez okres trzech lat od daty zdarzenia przemieszczenia zwierzęcia do tego gospodarstwa.

4. Jaka dodatkowa dokumentacja musi być prowadzona w przypadku uboju w celu produkcji mięsa na użytek własny?

W GOSPODARSTWIE, W KTÓRYM UTRZYMYWANE SĄ ZWIERZĘTA

Posiadacz bydła, owiec, kóz oraz świń ma obowiązek prowadzenia księgi rejestracji w formie papierowej lub elektronicznej odrębnie dla każdego stada i poszczególnych gatunków zwierząt.

Wpisu do księgi rejestracji dotyczącego m.in. przeprowadzenia uboju w celu produkcji mięsa na użytek własny, dokonuje się bezpośrednio po dokonaniu uboju, nie później jednak niż w terminie 7 dni. Dane zwierzęcia, zawarte w księdze rejestracji lub wydrukach, przechowuje się przez okres co najmniej 3 lat od dnia uboju. Wpisy w księdze rejestracji są dokonywane w języku polskim, w sposób czytelny i trwałe. Wszelkich zmian wpisów w księdze rejestracji dokonuje się w sposób umożliwiający odczytanie zmienianego wpisu.

Jeżeli posiadacz zwierzęcia uzyskał dostęp do systemu teleinformatycznego Agencji Restrukturyzacji i Modernizacji Rolnictwa (aplikacja IRZplus) i wyłącznie za jego pośrednictwem dokonuje zgłoszeń zdarzeń wynikających z przepisów ustawy *o systemie identyfikacji i rejestracji zwierząt* - zwolniony jest z prowadzenia księgi rejestracji w formie papierowej. W takim przypadku uważa się, że księga rejestracji prowadzona jest w formie elektronicznej.

Posiadacz zwierzęcia, który nie zdecyduje się na wyłączenie korzystania z aplikacji IRZplus, prowadzi w siedzibie stada księgę rejestracji w formie papierowej (na dotychczasowych zasadach do dnia rozpoczęcia zgłaszania do komputerowej bazy danych zdarzeń dotyczących zwierząt, jednak nie dłużej niż do dnia 31 grudnia 2026 r. [uwaga: termin 31 grudnia 2026 r. wynika ze zmian wprowadzonych ustawą z dnia 21 listopada 2025 r. *o zdrowiu zwierząt* w ustawie z dnia 4 listopada 2022 r. *o systemie identyfikacji i rejestracji zwierząt*]).

W GOSPODARSTWIE, W KTÓRYM DOKONYWANY JEST UBÓJ ZWIERZĄT POCHODZĄCYCH Z INNYCH GOSPODARSTW

Podmiot prowadzący gospodarstwo, w którym dokonywany jest ubój zwierząt pochodzących z innych gospodarstw w celu produkcji mięsa na użytek własny jest zobowiązany prowadzić ewidencję przeprowadzonych ubojów. Przedmiotowa dokumentacja przechowywana jest przez okres trzech lat od daty dokonania uboju danego zwierzęcia.

Ewidencja składa się z kolejno ponumerowanych stron zawierających:

- 1) imię i nazwisko, miejsce zamieszkania oraz adres posiadacza zwierząt poddanych ubojowi;
- 2) adres gospodarstwa, z którego pochodziły zwierzęta, jeżeli jest inny niż adres posiadacza zwierzęcia;
- 3) liczbę oraz gatunek zwierząt poddanych ubojowi;
- 4) datę urodzenia i liczbę stałych siekaczy wyrżniętych z dźiąsła – w przypadku uboju owiec lub kóz;
- 5) numery identyfikacyjne zwierząt poddanych ubojowi, jeżeli z przepisów o systemie identyfikacji i rejestracji zwierząt wynika obowiązek oznakowania zwierzęcia, a w przypadku uboju świń – numer siedziby stada;
- 6) datę uboju;
- 7) imię i nazwisko, adres oraz podpis osoby uprawnionej do przeprowadzenia uboju;
- 8) podpis posiadacza zwierzęcia.

Ponadto w przypadku uboju świń w innym gospodarstwie niż są one utrzymywane (co jest możliwe wyłącznie poza obszarami objętymi ograniczeniami w związku z występowaniem ASF) obowiązuje nakaz ich zaopatrywania w świadectwo zdrowia wystawione przez urzędowego lekarza weterynarii na podstawie badania klinicznego świń przeprowadzonego nie wcześniej niż 24 godziny przed przemieszczeniem tych świń.

5. Kiedy i w jaki sposób należy informować powiatowego lekarza weterynarii o uboju w celu produkcji mięsa na użytek własny?

DRÓB I ZAJĘCZAKI

Obowiązek przekazywania informacji o uboju w celu produkcji mięsa na użytek własny nie dotyczy uboju drobiu i zajęczaków.

POZOSTAŁE GATUNKI – PLANOWY UBÓJ

W przypadku uboju planowego informacja o zamiarze jego przeprowadzenia przekazywana jest powiatowemu lekarzowi weterynarii właściwemu ze względu na miejsce przeprowadzenia uboju na co najmniej 48 godzin przed dokonaniem uboju przez:

- posiadacza zwierząt – jeżeli ubój ma być dokonany na terenie gospodarstwa, w którym zwierzęta były utrzymywane,
- podmiot prowadzący gospodarstwo – jeżeli ubój ma być dokonany w gospodarstwie innym niż gospodarstwo, w którym zwierzęta były utrzymywane.

Informacja o zamiarze przeprowadzeniu uboju przekazywana powiatowemu lekarzowi weterynarii powinna zawierać:

- 1) imię i nazwisko, miejsce zamieszkania oraz adres posiadacza zwierząt poddawanych ubojowi;
- 2) imię i nazwisko, miejsce zamieszkania oraz adres podmiotu prowadzącego gospodarstwo - w przypadku, jeżeli ubój ma być dokonany w gospodarstwie innym niż gospodarstwo, w którym zwierzęta były utrzymywane (jeśli dotyczy);
- 3) gatunek i liczbę zwierząt poddawanych ubojowi;
- 4) numer identyfikacyjny zwierzęcia lub zwierząt poddawanych ubojowi, jeżeli z przepisów o systemie identyfikacji i rejestracji zwierząt wynika obowiązek oznakowania zwierzęcia, a w przypadku uboju świń, numer siedziby stada;
- 5) miejsce i termin uboju;
- 6) imię i nazwisko oraz adres osoby uprawnionej do przeprowadzenia uboju (musi posiadać udokumentowane kwalifikacje, patrz odpowiedź na pytanie nr 7);
- 7) inne dane mające na celu ułatwienie kontaktu z osobą informującą, w szczególności numer telefonu informującego lub adres jego poczty elektronicznej;
- 8) datę urodzenia i liczbę stałych siekaczy wyróżnionych z dziaśła - w przypadku uboju owiec lub kóz;

9) może zawierać zgłoszenie mięsa do badania poubojowego przeprowadzonego na wniosek posiadacza tego mięsa lub podmiotu prowadzącego gospodarstwo - w przypadku, jeżeli ubój ma być dokonany w gospodarstwie innym niż gospodarstwo, w którym zwierzęta były utrzymywane.

W przypadku bydła do 12 miesiąca życia urodzonego w państwach lub ich regionach o kontrolowanym oraz nieokreślonym ryzyku występowania gąbczastej encefalopatii bydła (BSE)¹, owiec lub kóz w wieku powyżej 12 miesięcy lub owiec lub kóz, które mają stały siekacz wyrżnięty z dziaśła, ww. informacja musi być złożona pisemnie i być uzupełniona o dodatkowe oświadczenie o zagospodarowaniu na własny koszt materiału szczególnego ryzyka (SRM).

W pozostałych przypadkach przedmiotowa informacja o przeprowadzeniu uboju nie musi być przekazywana w formie pisemnej. Zgłoszenia do właściwego powiatowego lekarza weterynarii właściwego ze względu na miejsce przeprowadzenia uboju można dokonać np. telefonicznie.

Wzór powyższego powiadomienia znajduje się w załączniku nr 1 do poradnika (więcej informacji na temat właściwego zagospodarowania materiału szczególnego ryzyka można znaleźć w odpowiedzi na pytanie nr 9).

UBÓJ Z KONIECZNOŚCI DOMOWYCH ZWIERZĄT KOPYTNYCH

W przypadku uboju na terenie gospodarstwa zwierząt zdrowych, które uległy wypadkowi, w wyniku którego jest konieczny jak najszybszy ubój tych zwierząt, tzw. uboju z konieczności, domowych zwierząt kopytnych (tj. bydła w wieku do 12 miesiąca życia, świń, owiec, kóz), posiadacz zwierzęcia powinien poinformować powiatowego lekarza weterynarii właściwego ze względu na miejsce przeprowadzenia tego uboju:

- 1) o zamiarze jego przeprowadzenia – przed przeprowadzeniem uboju, albo
- 2) o jego przeprowadzeniu – nie później niż po upływie 48 godzin od przeprowadzenia tego uboju.

Informacja o zamiarze przeprowadzenia uboju z konieczności lub o jego przeprowadzeniu przekazywana powiatowemu lekarzowi weterynarii powinna zawierać:

- 1) imię i nazwisko, miejsce zamieszkania oraz adres posiadacza zwierząt poddawanych ubojowi;
- 2) imię i nazwisko, miejsce zamieszkania oraz adres podmiotu prowadzącego gospodarstwo - w przypadku, jeżeli ubój ma być dokonany w gospodarstwie innym niż gospodarstwo, w którym zwierzęta były utrzymywane (jeśli dotyczy);
- 3) gatunek i liczbę zwierząt poddawanych ubojowi;
- 4) numer identyfikacyjny zwierzęcia lub zwierząt poddawanych ubojowi, jeżeli z przepisów o systemie identyfikacji i rejestracji zwierząt wynika obowiązek oznakowania zwierzęcia, a w przypadku uboju świń, numer siedziby stada;
- 5) miejsce i termin uboju;

¹ Nie dotyczy bydła w wieku do 12. miesiąca życia urodzonego w Polsce, gdyż Polska jest państwem o znikomym ryzyku BSE. Status państw w odniesieniu do BSE można sprawdzić na stronie Światowej Organizacji Zdrowia Zwierząt <https://www.woah.org/en/disease/bovine-spongiform-encephalopathy/>

6) imię i nazwisko oraz adres osoby uprawnionej do przeprowadzenia uboju (musi posiadać udokumentowane kwalifikacje, patrz odpowiedź na pytanie nr 7);

7) inne dane mające na celu ułatwienie kontaktu z osobą informującą, w szczególności numer telefonu informującego lub adres jego poczty elektronicznej;

8) wskazanie, że dotyczy uboju z konieczności na terenie gospodarstwa zwierząt kopytnych, tj. bydła w wieku do 12 miesiąca życia, świń, owiec, kóz;

9) datę urodzenia i liczbę stałych siekaczy wyrżniętych z dziaśła - w przypadku uboju owiec lub kóz;

10) może zawierać zgłoszenie mięsa do badania poubojowego przeprowadzonego na wniosek posiadacza tego mięsa lub podmiotu prowadzącego gospodarstwo - w przypadku, jeżeli ubój ma być dokonany w gospodarstwie innym niż gospodarstwo, w którym zwierzęta były utrzymywane.

Pozostałe zasady zgłaszania uboju z konieczności w celu produkcji mięsa na użytek własny są takie same jak przy uboju planowym.

6. Kiedy i w jaki sposób należy informować Agencję Restrukturyzacji i Modernizacji Rolnictwa o przeprowadzeniu uboju zwierząt oraz jakie jest dalsze postępowanie ze środkami identyfikacji zwierzęcia?

Ubój na użytek własny bydła, owiec, kóz, świń i jeleniowatych podlega obowiązkowi zgłoszenia do kierownika biura powiatowego Agencji Restrukturyzacji i Modernizacji Rolnictwa (ARiMR).

Za zgłoszenie jest odpowiedzialny:

- posiadacz zwierząt, jeśli dokonuje uboju w swoim gospodarstwie,

- podmiot, w którego siedzibie stada dokonuje się uboju zwierząt pochodzących z innych siedzib stada w celu produkcji mięsa na użytek własny (w takim przypadku posiadacz zwierzęcia jest zobowiązany zgłosić jego przemieszczenie (wybycie zwierzęcia z siedziby stada), a podmiot, w którego siedzibie stada dokonuje się uboju zwierząt zgłasza przybycie i ubój. Zaznaczyć przy tym należy, że podmiot, w którego siedzibie stada ma miejsce ubój staje się wprawdzie posiadaczem zwierzęcia w rozumieniu przepisów o identyfikacji i rejestracji zwierząt, jednak nie może on swobodnie dysponować tuszą ubitego zwierzęcia. Możliwe jest jedynie przekazanie pozyskanego mięsa z powrotem osobie prowadzącej gospodarstwo, w którym zwierzę było utrzymywane, tj. tusza nie może być wprowadzona do obrotu).

Termin na dokonanie ww. zgłoszeń do komputerowej bazy danych ARiMR wynosi 7 dni od daty zdarzenia, a w przypadku świń utrzymywanych na obszarze podlegającym ograniczeniom, np. z uwagi na występowanie ASF - 2 dni od daty zdarzenia.

Zgłoszenia do kierownika biura powiatowego ARiMR dokonuje się w postaci papierowej na formularzu udostępnionym na stronie internetowej ARiMR albo elektronicznie przez Portal IRZplus.

Składanie zgłoszeń dotyczących zdarzeń zwierzęcych w formie papierowej jest dostępne wyłącznie dla posiadaczy bydła, owiec, kóz oraz świń prowadzących chów, hodowlę lub wypas zwierząt oraz dokonujących uboju zwierząt pochodzących z innych siedzib stad w celu produkcji mięsa na użytek własny tylko w okresie przejściowym do 31.12.2026 r. [uwaga: termin 31 grudnia 2026 r. wynika ze

zmian wprowadzonych ustawą z dnia 21 listopada 2025 r. o zdrowiu zwierząt w ustawie z dnia 4 listopada 2022 r. o systemie identyfikacji i rejestracji zwierząt].

Posiadacz lub podmiot, w którego siedzibie stada dokonuje się uboju zwierząt pochodzących z innych siedzib stada w celu produkcji mięsa na użytek własny, jest zobowiązany do zniszczenia środka identyfikacji, którym zostało oznakowane to zwierzę pod nadzorem urzędowego lekarza weterynarii w sposób uniemożliwiający jego powtórne wykorzystanie.

7. Jakie kwalifikacje musi mieć osoba dokonująca uboju zwierząt oraz jakie są najważniejsze zasady obowiązujące podczas uśmiercania?

W przypadku uboju na użytek własny musi to być osoba, która posiada odpowiedni poziom kwalifikacji, aby wykonywać te czynności nie powodując u zwierząt jakiegokolwiek niepotrzebnego bólu, niepokoju lub cierpienia. Wystarczające jest odbycie bezpłatnego szkolenia teoretycznego w tym zakresie, organizowanego przez powiatowego lekarza weterynarii, potwierdzone zaświadczeniem, bez obowiązku odbywania praktyki w rzeźni (za wydanie zaświadczenia pobierana jest opłata skarbową w wysokości 17 zł).

Rozporządzenie Rady 1099/2009 wskazuje dopuszczalne dla poszczególnych gatunków sposoby ogłuszania zwierząt oraz sposób ich wykrwawiania. Więcej informacji dotyczących możliwych do zastosowania metod ogłuszania oraz na temat wykrwawiania zwierząt można znaleźć w załączniku nr 2 do poradnika. Przepisów rozporządzenia nie stosuje się do drobiu, królików i zajęcy poddawanych ubojowi przez ich właścicieli poza rzeźnią na potrzeby własnej domowej konsumpcji.

Nie można ubijać zwierząt w okresie okołoporodowym (stanowiącym 10% czasu trwania ciąży dla danego gatunku, bezpośrednio poprzedzającym planowany termin porodu, oraz 48 godzin po porodzie, z wyjątkiem uboju z konieczności) oraz ubój nie może odbywać się przy udziale dzieci lub w ich obecności.

8. W jakich sytuacjach przeprowadzane jest badanie przedubojowe, badanie poubojowe, badanie w kierunku afrykańskiego pomoru świń (ASF) lub badanie w kierunku włośni?

OBOWIĄZKOWE BADANIE PRZEDUBOJOWE, BADANIE POUBOJOWE, BADANIE W KIERUNKU WŁOŚNI I BADANIE W KIERUNKU ASF

W przypadku świń pochodzących z obszarów objętych ograniczeniami w związku z występowaniem ASF badanie przedubojowe świń i poubojowe mięsa pozyskanego od tych świń jest obowiązkowe.

Próbki do badania mięsa na obecność włośni pobiera i bada urzędowy lekarz weterynarii. Badanie jest wykonywane w pracowni badania mięsa na obecność włośni przez urzędowego lekarza weterynarii lub w zakładzie higieny weterynaryjnej przez osobę upoważnioną.

Przy przeprowadzaniu badania przedubojowego świń lub badania poubojowego mięsa urzędowy lekarz weterynarii pobiera również próbki do badań laboratoryjnych w kierunku ASF jeżeli istnieje podejrzenie wystąpienia ASF.

OBOWIĄZKOWE BADANIE W KIERUNKU WŁOŚNI

Obowiązek wykonywania badań w kierunku włośni dotyczy mięsa świń (niezależnie od tego czy świnię pochodzą z obszaru podlegającego zwalczaniu ASF czy nie) oraz nutrii (jako zwierząt dzikich utrzymywanych w warunkach fermowych).

Z uwagi na zagrożenie włośnicą, obowiązkowi tego należy bezwzględnie przestrzegać!

Badanie mięsa przeznaczonego na użytek własny na obecność włośni jest bezpłatne.

Próbki do badania mięsa na obecność włośni pobiera i dostarcza do pracowni badania mięsa na obecność włośni (o ile nie zostały pobrane przez urzędowego lekarza weterynarii w trakcie przeprowadzanego przez niego badania poubojowego mięsa):

- posiadacz mięsa – w przypadku uboju zwierząt na terenie gospodarstwa, w którym zwierzęta były utrzymywane;
- podmiot prowadzący gospodarstwo, w którym dokonywany jest ubój – w przypadku uboju zwierząt w gospodarstwie innym niż gospodarstwo, w którym zwierzęta były utrzymywane.

Dostarczający próbki powinien poinformować o:

- 1) imieniu i nazwisku oraz adresie posiadacza mięsa;
- 2) miejscu i terminie uboju;
- 3) gatunku zwierzęcia, z którego pochodziła badana próbka, i numerze identyfikacyjnym tego zwierzęcia, jeżeli z przepisów o systemie identyfikacji i rejestracji zwierząt wynika obowiązek oznakowania zwierzęcia, a w przypadku próbek pobranych od świń - numerze siedziby stada;
- 4) wieku zwierzęcia;
- 5) miejscu, z którego zostały pobrane próbki do badania.

Miejsca predylekcyjne u zwierząt, z których pobiera się próbki:

ŚWINIE – należy pobrać:

- próbkę z jednego z mięśni w miejscach predylekcyjnych, uwzględniając następującą kolejność miejsc predylekcyjnych: filary przepony, mięśnie żwacza (w przypadku braku odpowiedniej ilości tkanki mięśniowej w pierwszym z miejsc predylekcyjnych, należy pobrać ją z kolejnego miejsca predylekcyjnego),
- w przypadku braku możliwości pobrania próbki z mięśni w miejscach predylekcyjnych dopuszcza się pobranie próbki z mięśni części żebrowej lub części mostkowej przepony, mięśni szczęki, języka lub mięśni brzucha albo, w przypadku gdy wymienione mięśnie są niedostępne, z innych mięśni,
- próbka nie powinna zawierać powięzi, tkanki łącznej oraz tkanki tłuszczowej,
- masa pobranej próbki powinna wynosić minimum 100 g.

NUTRIE – należy pobrać:

- próbkę z jednego z mięśni w miejscach predylekcyjnych, uwzględniając następującą kolejność miejsc predylekcyjnych: filary przepony, mięśnie żwacza, mięśnie okołojęzykowe, język (w przypadku braku odpowiedniej ilości tkanki mięśniowej w pierwszym z miejsc predylekcyjnych, należy pobrać ją z kolejnego miejsca predylekcyjnego),

- w przypadku braku możliwości pobrania próbki z mięśni w miejscach predylekcyjnych dopuszcza się pobranie próbki z innych mięśni,
- próbka nie powinna zawierać powięzi, tkanki łącznej oraz tkanki tłuszczowej,
- masa pobranej próbki powinna wynosić minimum 100 g.

Próbki powinny być dostarczone do pracowni badania mięsa na obecność włośni niezwłocznie po dokonaniu uboju zwierzęcia (nie później niż w ciągu 24 godzin).

Próbki powinny być przechowywane i transportowane w warunkach zapobiegających rozkładowi gnilnemu mięsa, przy czym nie mogą być mrożone.

Mięso pozyskane na użytek własny poddaje się badaniu na obecność włośni metodą wytrawiania.

Niedozwolone jest badanie mięsa na obecność włośni metodą trychinoskopową.

Mięso zwierząt poddanych badaniu na obecność włośni nie może być spożyte ani przetworzone przed uzyskaniem informacji o przeprowadzeniu badania poubojowego mięsa albo o przeprowadzeniu badania próbek mięsa na obecność włośni.

BADANIE PRZEDUBOJOWE ZWIERZĄT I BADANIE POUBOJOWE MIĘSA W POZOSTAŁYCH PRZYPADKACH

W przypadku uboju zwierząt innych niż świnie pochodzące z obszarów objętych ograniczeniami w związku z występowaniem ASF, badanie poubojowe mięsa jest badaniem fakultatywnym, przeprowadzanym na wniosek posiadacza tego mięsa lub podmiotu prowadzącego gospodarstwo – w przypadku, jeżeli ubój ma miejsce w gospodarstwie innym niż gospodarstwo, w którym zwierzęta były utrzymywane.

Jeżeli w wyniku przeprowadzonego badania poubojowego oraz badania na obecność włośni – w przypadku badania mięsa świń lub nutrii – stwierdzono, że badane mięso zwierząt jest niezdatne do spożycia przez ludzi, urzędowy lekarz weterynarii wydaje decyzję administracyjną w sprawie uznania mięsa za niezdatne do spożycia przez ludzi, określając w tej decyzji sposób postępowania z tym mięsem.

Powiatowy lekarz weterynarii właściwy terytorialnie ze względu na lokalizację gospodarstwa, w którym ma mieć miejsce ubój podaje do publicznej wiadomości, w sposób zwyczajowo przyjęty na danym terenie:

- nazwiska urzędowych lekarzy weterynarii, ich siedziby oraz obszar działania wyznaczonych do wykonywania czynności związanych z nadzorem nad pozyskaniem mięsa na własny użytek, ich siedziby oraz obszar działania,
- informację o wykazie pracowni badania mięsa na obecność włośni (zamieszczonym na stronie Głównego Inspektoratu Weterynarii – dostępnym pod linkiem <https://www.wetgiw.gov.pl/nadzor-weterynaryjny/rejestry-i-wykazy-pracowni-i-laboratoriow>).

9. W jakich przypadkach konieczne jest właściwe zagospodarowanie tkanek, które uznaje się za materiał szczególnego ryzyka (SRM)?

MATERIAŁ SZCZEGÓLNEGO RYZYKA

Materiał szczególnego ryzyka powinien być zagospodarowany (tj. przekazany do zakładu utylizacyjnego kategorii 1) zgodnie z oświadczeniem, o którym mowa w odpowiedzi na pytanie nr 5). Informacja o adresach zakładów utylizacyjnych jest dostępna u powiatowego lekarza weterynarii lub na stronie internetowej Głównego Inspektoratu Weterynarii <https://www.wetgiw.gov.pl/handel-eksport-import/rejestry-podmiotow-utylizacyjnych>

BYDŁO

Aktualnie w przypadku bydła w wieku do 12 miesięcy życia urodzonego w Polsce i innych państwach o znikomym ryzyku BSE nie ma tkanek, które byłyby uznawane za materiał szczególnego ryzyka. W związku z powyższym w przypadku uboju takiego bydła nie ma zastosowania obowiązków przekazywania SRM do zakładu utylizacyjnego kategorii 1.

Natomiast obowiązek właściwego zagospodarowania materiału szczególnego ryzyka istnieje w przypadku uboju na użytek własny bydła do 12 miesięcy życia urodzonego w państwach lub ich regionach o kontrolowanym ryzyku występowania BSE oraz nieokreślonym ryzyku występowania BSE. W przypadku bydła do 12 miesięcy życia pochodzącego z państwa o kontrolowanym lub nieokreślonym ryzyku wystąpienia BSE materiał szczególnego ryzyka stanowią migdałki, ostatni czterometrowy odcinek jelita cienkiego, jelito ślepe i krezka.

OWCE I KOZY

Materiał szczególnego ryzyka w odniesieniu do owiec i kóz (bez względu na status państwa pochodzenia w odniesieniu do BSE) stanowi czaszka zawierająca mózg i oczy oraz rdzeń kręgowy ww. zwierząt w wieku powyżej 12 miesięcy życia lub które mają stały siekacz wyrżnięty z dziąsła.

PRODUKTY UBOCZNE POCHODZENIA ZWIERZĘCEGO INNE NIŻ MATERIAŁ SZCZEGÓLNEGO RYZYKA

Pozostałe produkty uboczne pochodzenia zwierzęcego można zagospodarować poprzez przekazanie do zakładu utylizacyjnego odpowiedniej kategorii lub:

- w przypadku treści z przewodu pokarmowego ssaków i bezgrzebieniowców, np. strusi (materiał kategorii 2) – poddać kompostowaniu lub przekształcaniu w biogaz lub wykorzystać jako nawóz bez uprzedniego przetworzenia (jeżeli powiatowy lekarz weterynarii uznał, że nie stwarza ryzyka dla rozprzestrzeniania poważnej choroby zakaźnej); należy pamiętać, że nie oczyszczony przewód pokarmowy stanowi materiał kategorii 2 i powinien zostać przekazany do zakładu utylizacyjnego, natomiast w przypadku oczyszczenia przewodu pokarmowego treść jelit może służyć jako nawóz, podlegać kompostowaniu lub przekształceniu w biogaz, a wyczyszczone jelita stają się środkiem spożywczym i mogą być wykorzystane do produkcji żywności,

- w przypadku produktów ubocznych pochodzących z uboju na użytek własny, którego dokonano w gospodarstwie, z którego pochodzą zwierzęta – wykorzystanie jako karma surowa karma dla

zwierząt domowych (psy, koty) lub do żywienia mięsożernych zwierząt futerkowych (w przypadku odbioru przez ферmy zwierząt futerkowych). Ww. możliwość zagospodarowania nie dotyczy materiału szczególnego ryzyka i treści przewodu pokarmowego ssaków i bezgrzebieniowców, np. strusi.

10. Jakie są przepisy szczególne związane z występowaniem afrykańskiego pomoru świń (ASF), na które należy zwrócić uwagę przy prowadzeniu uboju świń w celu przeznaczenia mięsa na użytek własny?

Dopuszcza się przeprowadzanie uboju świń w gospodarstwie położonym na obszarach objętych ograniczeniami I, II, III, utrzymywanych w tym gospodarstwie w celu produkcji mięsa na użytek własny, jeżeli:

- 1) świnie te były utrzymywane w tym gospodarstwie co najmniej przez 30 dni przed ubojem;
- 2) świnie te zostaną poddane badaniu przedubojowemu świń przeprowadzonemu w sposób określony w stosownych przepisach;
- 3) mięso pozyskane w wyniku uboju tych świń zostanie poddane badaniu poubojowemu przeprowadzonemu przez urzędowego lekarza weterynarii.

W trakcie badania przedubojowego świń lub badania poubojowego mięsa, zarówno na obszarach objętych ograniczeniami I, II, III, jak i na obszarze wolnym od ograniczeń w związku z ASF, urzędowy lekarz weterynarii zwraca uwagę na objawy kliniczne mogące wskazywać na zakażenie wirusem ASF i pobiera próbki do badania laboratoryjnego w kierunku ASF, jeżeli stwierdzi objawy lub zmiany anatomopatologiczne wskazujące na podejrzenie wystąpienia ASF.

Na terytorium całego kraju obowiązuje wymóg zaopatrywania świń w świadectwo zdrowia przy przemieszczeniach, w tym także pomiędzy gospodarstwami, jeżeli ubój jest przeprowadzony w innym gospodarstwie niż z którego pochodzą świnie.

11. Jakie są możliwe kary za nieprzestrzeganie przepisów o wymaganiach weterynaryjnych przy prowadzeniu uboju w celu produkcji mięsa na użytek własny w gospodarstwie?

Zgodnie z art. 26 pkt 20 ustawy *o produktach pochodzenia zwierzęcego*, kto nie spełnia wymagań weterynaryjnych przy produkcji mięsa na użytek własny lub wbrew zakazowi określonymu w art. 11b ww. ustawy wprowadza na rynek mięso przeznaczone na użytek własny lub żywność zawierającą takie mięso, podlega karze pieniężnej, której wysokość wynosi:

- od 1000 zł do 5000 zł, jeżeli zostały wprowadzone na rynek mięso przeznaczone na użytek własny lub żywność zawierająca takie mięso,
- od 100 zł do 2000 zł, jeżeli nie zostały spełnione wymagania weterynaryjne przy produkcji mięsa na użytek własny.

Na podstawie art. 118 § 1 i 2 oraz § 3 ustawy z dnia 20 maja 1971 r. Kodeks wykroczeń (Dz. U. z 2023 r. poz. 2119 z późn. zm.), kto:

- usuwa części zwierzęcia przed wykonaniem wymaganego badania po uboju,

- nie poddaje mięsa badaniu, jeżeli takie badanie jest wymagane

- podlega karze grzywny.

W razie popełnienia wykroczenia określonego powyżej może zostać orzeczony przepadek mięsa, chociażby nie stanowiło własności sprawcy wykroczenia.

12. W jakich aktach prawnych można znaleźć przepisy regulujące zasady przeprowadzania uboju na użytek własny oraz jakie inne przepisy należy brać pod uwagę przy utrzymywaniu zwierząt w celu produkcji mięsa na użytek własny w gospodarstwie?

- 1) Przepisy o higienie i kontroli produktów pochodzenia zwierzęcego, w tym:
 - ustawa z dnia 16 grudnia 2005 r. *o produktach pochodzenia zwierzęcego* (Dz. U. z 2023 r. poz. 872 oraz z 2025 r. poz. 1424);
 - rozporządzenie Ministra Rolnictwa i Rozwoju Wsi z dnia 21 października 2010 r. *w sprawie wymagań weterynaryjnych przy produkcji mięsa przeznaczonego na użytek własny* (Dz. U. z 2024 r. poz. 981 oraz z 2025 r. poz. 1134);
 - rozporządzenie wykonawcze Komisji (UE) 2015/1375 z dnia 10 sierpnia 2015 r. *ustanawiające szczególne przepisy dotyczące urzędowych kontroli w odniesieniu do włośni (Trichinella) w mięsie* (Dz. Urz. UE L nr 212 z 11.8.2015, str. 7, z późn. zm.);
- 2) Przepisy o ochronie zdrowia zwierząt oraz zwalczaniu chorób zakaźnych zwierząt, w tym:
 - ustawa z dnia 11 marca 2004 r. *o ochronie zdrowia zwierząt oraz zwalczaniu chorób zakaźnych zwierząt* (Dz. U. z 2023 r. poz. 1075),
 - Uwaga: od dnia 18 marca 2026 r. - ustawa z dnia 21 listopada 2025 r. *o zdrowiu zwierząt* (Dz. U. poz. 1795),
 - rozporządzenie Ministra Rolnictwa i Rozwoju Wsi z dnia 25 kwietnia 2025 r. *w sprawie środków podejmowanych w związku z wystąpieniem rzekomego pomoru drobiu* (Dz. U. poz. 564),
 - rozporządzenie Ministra Rolnictwa i Rozwoju Wsi z dnia z dnia 24 kwietnia 2024 r. *w sprawie środków podejmowanych w związku z wystąpieniem afrykańskiego pomoru świń* (Dz. U. poz. 677),
 - rozporządzenie Ministra Rolnictwa i Rozwoju Wsi z dnia 28 stycznia 2025 r. *w sprawie wprowadzenia w latach 2025–2027 na terytorium Rzeczypospolitej Polskiej „Programu mającego na celu wczesne wykrycie zakażeń wirusem wywołującym afrykański pomór świń i poszerzenie wiedzy na temat tej choroby oraz jej zwalczanie”* (Dz. U. poz. 199),
 - rozporządzenie Ministra Rolnictwa i Rozwoju Wsi z dnia 31 marca 2022 r. *w sprawie zarządzenia środków związanych z wystąpieniem wysoce zjadliwej grypy ptaków* (Dz. U. poz. 768 z późn. zm.),
 - rozporządzenie Ministra Rolnictwa i Rozwoju Wsi z dnia 19 grudnia 2024 r. *w sprawie środków podejmowanych w związku z wystąpieniem choroby niebieskiego języka* (Dz. U. poz. 1906);
- 3) Przepisy o ochronie zwierząt, w tym:
 - ustawa z dnia 21 sierpnia 1997 r. *o ochronie zwierząt* (Dz. U. z 2023 r. poz. 1580),
 - rozporządzenie Ministra Rolnictwa i Rozwoju Wsi z dnia 9 września 2004 r. *w sprawie kwalifikacji osób uprawnionych do zawodowego uboju oraz warunków i metod uboju i uśmiercania zwierząt* (Dz. U. z 2021 r. poz. 1033),
 - rozporządzenie Rady (WE) nr 1099/2009 z dnia 24 września 2009 r. *w sprawie ochrony zwierząt podczas ich uśmiercania* (Dz. Urz. UE L nr 303 z 18.11.2009, str. 1, z późn. zm.);

4) Przepisy o systemie identyfikacji i rejestracji zwierząt:

- ustawa z dnia 4 listopada 2022 r. *o systemie identyfikacji i rejestracji zwierząt* (Dz.U. z 2023 r. poz. 1815),
- rozporządzenie Ministra Rolnictwa i Rozwoju Wsi z dnia 13 marca 2023 r. *w sprawie dokonywania zgłoszeń, składania wniosków lub przekazywania informacji do komputerowej bazy danych* (Dz. U. poz. 495, z późn. zm.),
- rozporządzenie Ministra Rolnictwa i Rozwoju Wsi z dnia 23 grudnia 2022 r. *w sprawie wymagań dla zakładu drobiu, po spełnieniu których podmiot prowadzący zakład drobiu ma obowiązek dokonywania zgłoszeń do komputerowej bazy danych* (Dz. U. poz. 2829);

5) Przepisy o postępowaniu z produktami ubocznymi pochodzenia zwierzęcego oraz zagospodarowaniu materiału szczególnego ryzyka:

- rozporządzenie Parlamentu Europejskiego i Rady (WE) nr 1069/2009 z dnia 21 października 2009 r. *określające przepisy sanitarne dotyczące produktów ubocznych pochodzenia zwierzęcego i produktów pochodnych, nieprzeznaczonych do spożycia przez ludzi, i uchylające rozporządzenie (WE) nr 1774/2002 (rozporządzenie o produktach ubocznych pochodzenia zwierzęcego)* (Dz. Urz. L Nr 300 z 14.11.2009, str. 1 z późn. zm.),
- rozporządzenie Komisji (UE) nr 142/2011 z dnia 25 lutego 2011 r. *w sprawie wykonania rozporządzenia Parlamentu Europejskiego i Rady (WE) nr 1069/2009 określającego przepisy sanitarne dotyczące produktów ubocznych pochodzenia zwierzęcego, nieprzeznaczonych do spożycia przez ludzi, oraz w sprawie wykonania dyrektywy Rady 97/78/WE w odniesieniu do niektórych próbek i przedmiotów zwolnionych z kontroli weterynaryjnych na granicach w myśl tej dyrektywy* (Dz. Urz. L Nr 54 z 26.2.2011, str. 1 z późn. zm.),
- rozporządzenie Parlamentu Europejskiego i Rady (WE) nr 999/2001 z dnia 22 maja 2001 r. *ustanawiające zasady dotyczące zapobiegania, kontroli i zwalczania niektórych przenośnych gąbczastych encefalopatii* (Dz. Urz. L Nr 147 z 31.5.2001, str. 1 z późn. zm.).

**POWIADOMIENIE O ZAMIARZE PRZEPROWADZENIA UBOJU BYDŁA
DO DWUNASTEGO MIESIĄCA ŻYCIA URODZONEGO W PAŃSTWACH LUB ICH REGIONACH
O KONTROLOWANYM ORAZ NIEOKREŚLONYM RYZYKU WYSTĘPOWANIA BSE,
OWIEC LUB KÓZ W WIEKU POWYŻEJ 12 MIESIĘCY LUB OWIEC LUB KÓZ, KTÓRE MAJĄ STAŁY
SIEKACZ WYRŻNIĘTY Z DZIAŚŁA, W CELU PRODUKCJI MIĘSA PRZEZNACZONEGO NA
UŻYTEK WŁASNY**

I. Informacja o zamiarze przeprowadzenia uboju

Imię i nazwisko, miejsce zamieszkania oraz adres posiadacza zwierzęcia:

.....

Imię i nazwisko, miejsce zamieszkania oraz adres podmiotu prowadzącego gospodarstwo:¹⁾

.....

Gatunek zwierząt poddawanych ubojowi:

.....

Data urodzenia i liczba stałych siekaczy wyrżniętych z dziaśła - w przypadku uboju owiec lub kóz:

.....

Liczba zwierząt poddawanych ubojowi:

.....

Numer identyfikacyjny zwierzęcia lub zwierząt poddawanych ubojowi:²⁾

.....

Miejsce uboju:

.....

Termin uboju:

.....

Imię i nazwisko oraz adres osoby uprawnionej do przeprowadzenia uboju:

.....

Zgłoszenie dotyczy/nie dotyczy²⁾ uboju zwierząt, o których mowa w § 2 ust. 3 rozporządzenia:

.....

Inne dane, w tym numer telefonu lub adres e-mail, przekazującego powiadomienie:

.....

II. Oświadczenie o zagospodarowaniu materiału szczególnego ryzyka

Oświadczam, że zagospodaruję na własny koszt materiał szczególnego ryzyka zgodnie z rozporządzeniem Parlamentu Europejskiego i Rady (WE) nr 999/2001 z dnia 22 maja 2001 r. ustanawiającym zasady dotyczące zapobiegania, kontroli i zwalczania niektórych pasażowalnych gąbczastych encefalopatii (Dz. Urz. WE L 147 z 31.05.2001, str. 1, z późn. zm. – Dz. Urz. UE Polskie wydanie specjalne, rozdz. 3, t. 32, str. 289) i rozporządzeniem Parlamentu Europejskiego i Rady (WE) nr 1069/2009 z dnia 21 października 2009 r. określającym przepisy sanitarne dotyczące produktów ubocznych pochodzenia zwierzęcego i produktów pochodnych, nieprzeznaczonych do spożycia przez ludzi, i uchylającym rozporządzenie (WE) nr 1774/2002 (rozporządzenie o produktach ubocznych pochodzenia zwierzęcego) (Dz. Urz. UE L 300 z 14.11.2009, str. 1, z późn. zm.).

III. Informacja o zgłoszeniu mięsa do badania poubojowego

Zgłaszam do badania poubojowego mięso pozyskane / nie zgłaszam do badania poubojowego mięsa pozyskanego³⁾ ze zwierząt poddanych ubojowi w celu produkcji mięsa na użytek własny.

.....
(data i podpis)

¹⁾ Dotyczy uboju zwierząt w gospodarstwie innym niż gospodarstwo, w którym zwierzęta były utrzymywane.

²⁾ Dotyczy, jeżeli z przepisów o systemie identyfikacji i rejestracji zwierząt wynika obowiązek oznakowania zwierzęcia.

³⁾ Niepotrzebne skreślić.

Załącznik nr 2

Zasady ochrony zwierząt podczas uśmiercania

Ogłuszanie metodami mechanicznymi

Najczęściej stosowaną metodą jest użycie urządzenia bolcowego penetrującego (tj. aparat ubojowy, pistolet ubojowy typu RADICAL). W przypadku uboju wyłącznie u prosiąt, jagniąt, koźląt, jeśli nie ma do dyspozycji innych metod ogłuszania, dopuszczalne jest ogłuszanie poprzez uderzenie w głowę.

Poniższe rysunki przedstawiają prawidłową pozycję przyłożenia urządzenia penetrującego do ogłuszania u poszczególnych gatunków zwierząt.

BYDŁO



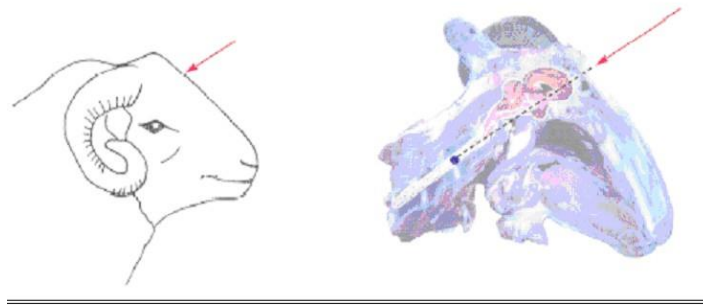
W przypadku uboju przeżuwaczy o wadze poniżej 10 kg można użyć urządzenia bolcowego niepenetrującego, wówczas optymalnym miejscem przyłożenia jest punkt leżący 3-5 cm powyżej miejsca przyłożenia dla aparatu bolcowego penetrującego, ze względu na to, iż przyłożenie urządzenia poniżej spowoduje osłabienie uderzenia przez zatokę czołową, zaś powyżej przez zgrubienie kostne tylnego grzebienia czołowego.

ŚWINIE

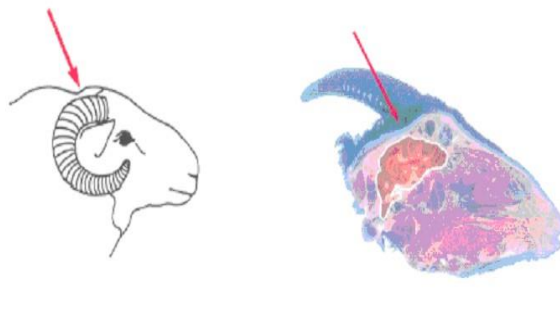
Miejscem przyłożenia jest linia środkowa na poziomie oczu. Strzał powinien być skierowany lekko w dół w linii rdzenia kręgowego.



OWCE I KOZY



U owiec i kóz z mocno wyrażonymi rogami urządzenie do ogłuszenia należy przyłożyć z tyłu głowy, strzał w kierunku kąta żuchwy.



W przypadku stosowania metody mechanicznej, kontrolę skuteczności ogłuszenia zwierząt prowadzi się na podstawie następujących parametrów:

- zwierzę natychmiast upada i nie próbuje się podnieść,
- ciało i mięśnie zwierzęcia stają się napięte zaraz po strzale,
- ustaje normalny rytm oddychania – może występować oddech przerywany,
- oczy są otwarte, wytrzeszczone, brak ruchów gałek ocznych,
- język jest wiotki,
- po podwieszeniu zwierzę ma głowę zwieszoną prosto do dołu i prosty grzbiet; ogon powinien zwiotczeć i zwisać ku dołowi.

Ogłuszanie metodami elektrycznymi polegające na spowodowaniu zaburzenia czynności mózgu poprzez zadziaływanie prądu elektrycznego o określonym natężeniu. Najczęściej stosowane jest ogłuszanie elektrodami przyłożonymi po obydwu stronach głowy pomiędzy oczami i uszami zwierzęcia. Parametry prądu (minimalne natężenie) dla poszczególnych gatunków wynoszą:

- dla świń – 1,3 A,
- dla owiec i kóz – 1,0 A,
- dla bydła do 6 m-cy – 1,25 A,
- dla bydła powyżej 6 m-cy – 1,28 A.

W przypadku ogłuszania z elektrodami przyłożonymi na głowie i ciele zwierzęcia, urządzenie przykłada się w sposób zapewniający przepływ prądu przez mózg oraz serce:

- w przypadku świń i owiec, właściwym miejscem przyłożenia elektrod do głowy jest miejsce pomiędzy oczami i uszami zwierzęcia, zaś trzecia elektroda przykładana jest do klatki piersiowej,
- w przypadku bydła, przednia elektroda powinna być przyłożona pomiędzy gałkami ocznymi, natomiast tylna pośrodku grzbietu nad sercem,
- alternatywnie, w przypadku bydła można użyć klatki posiadającej elektrody przykładane za uszami zwierzęcia oraz elektrodę typu T, przykładaną do nosa zwierzęcia (pomiędzy śluzawicą a oczami) oraz elektrodę mostkową.

W przypadku stosowania metody elektrycznej, kontrolę skuteczności ogłuszenia zwierząt prowadzi się na podstawie następujących parametrów:

- całe ciało zwierzęcia napina się,
- ustaje normalny rytm oddychania – może występować oddech przerywany,
- gałki oczne są nieruchome, bezpośrednio po oszołomieniu zwierzę gwałtownie zamyka oczy, a następnie oczy się otwierają (wytrzeszcz),
- głowa podnosi się, a tylne nogi są zgięte pod ciałem,
- przednie nogi mogą początkowo być ugięte, choć zwykle są wyprostowane.

Zgodnie z przepisami, **wykrwawianie zwierząt** musi rozpocząć się natychmiast po ogłuszeniu poprzez nacięcie dwóch tętnic szyjnych lub naczyń je poprzedzających (w praktyce efektywne wykrwawienie trwa ok. 4 minut, przy czym 60-70% krwi wypływa w ciągu pierwszych 30 sekund); u zwierząt kopytnych najbardziej efektywne jest wkłucie piersiowe we wpuście do klatki piersiowej w kierunku serca, w ten sposób otwiera się duże naczynia krwionośne w pobliżu serca. Wkłucia należy dokonywać ostrym nożem o długości ostrza nie mniejszej niż 12 cm. U owiec i kóz dopuszcza się poprzeczne cięcie przez gardło blisko głowy.

Obróbka tuszy możliwa jest dopiero po zakończeniu wykrwawiania po stwierdzeniu śmierci zwierzęcia. Jeżeli podczas wykrwawiania dochodzi do powrotu świadomości, zwierzę powinno zostać ogłuszone ponownie.